

건설기계 전용 유압식 그리스 자동 시스템 주입기

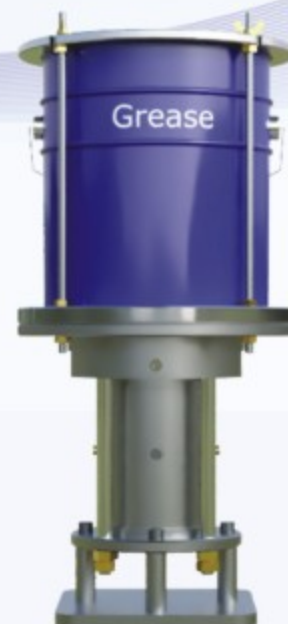
세계최초 건설기계용 유압식 그리스 시스템 자동주입기 상용화에
(주)한국S.T.M이 성공하였습니다.



STM-S-Series



STM-M-Series



STM-T-Series

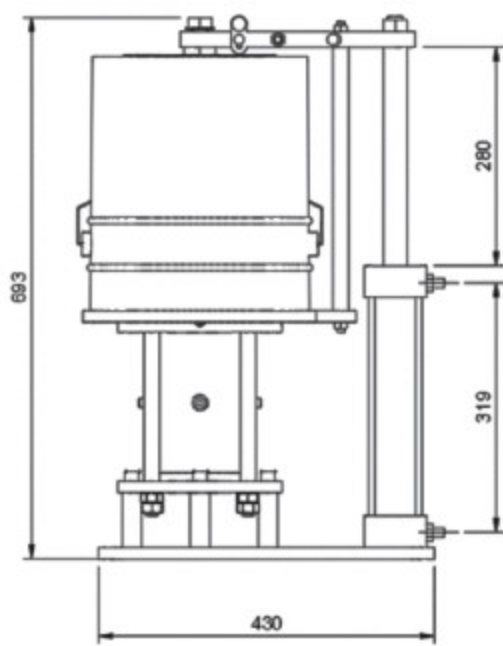


STM-K-Series

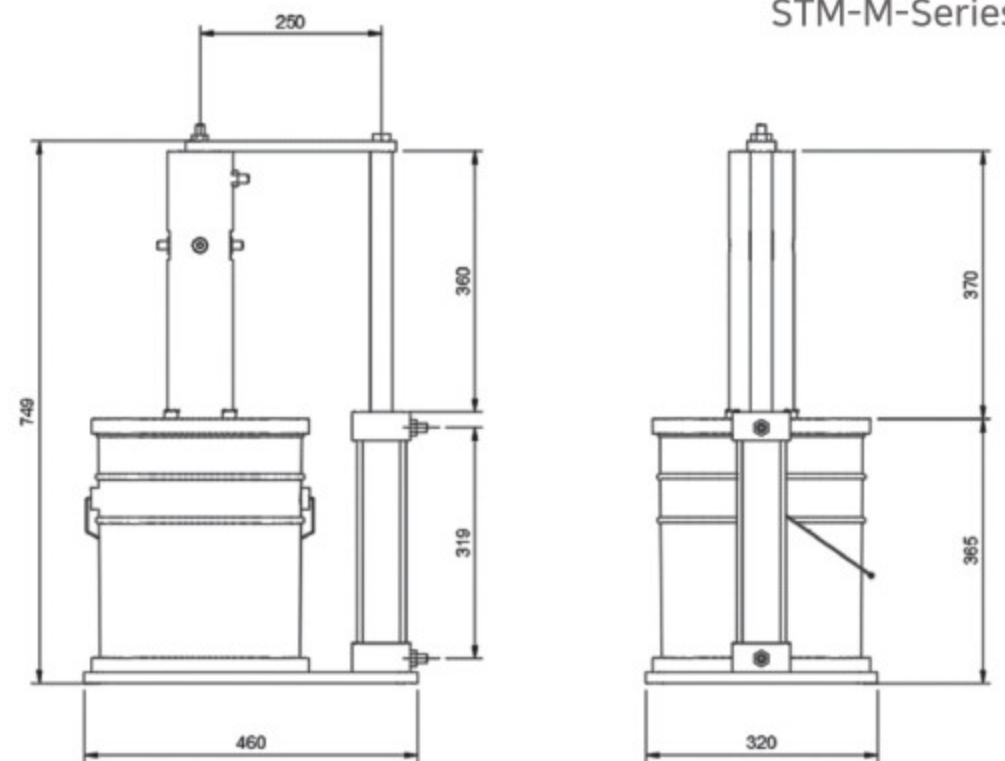
유압식 고압용 그리스 펌프



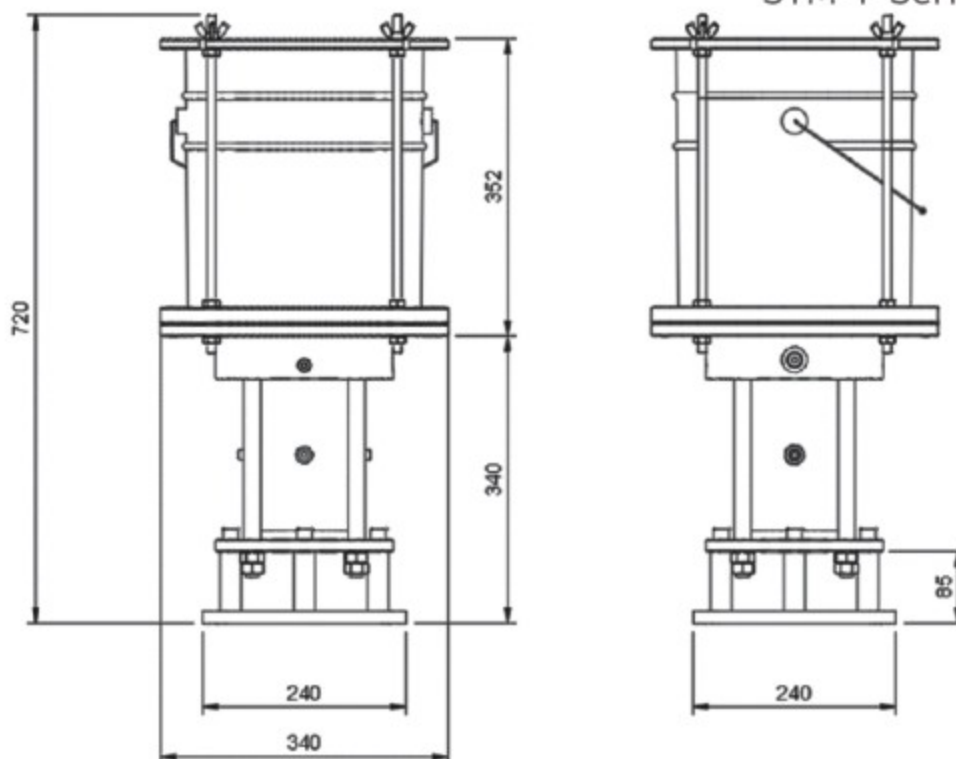
STM-S-Series



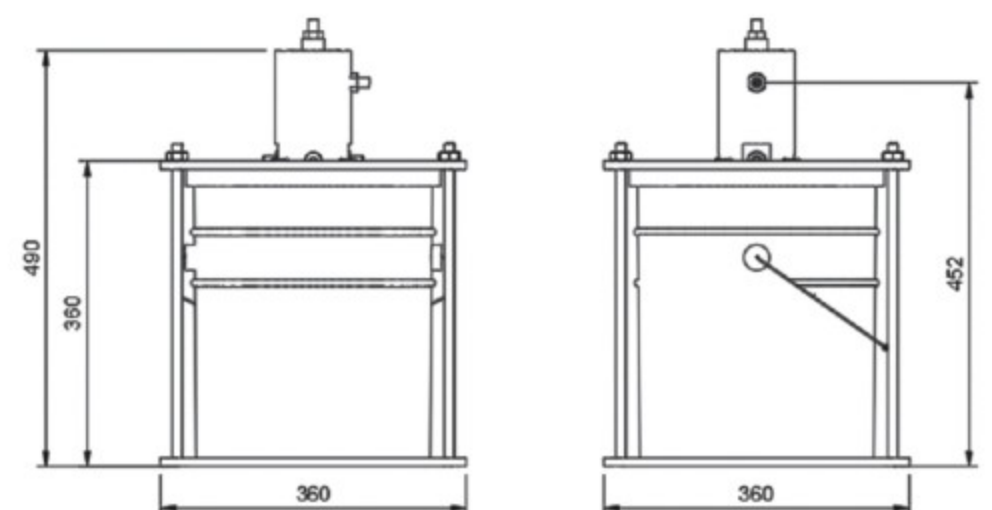
STM-M-Series

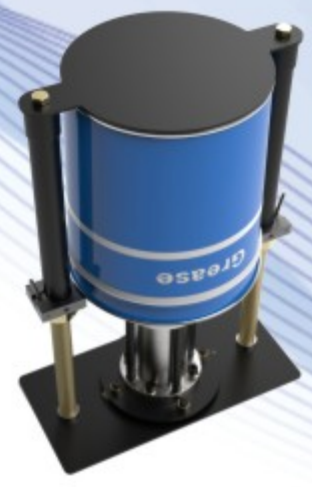
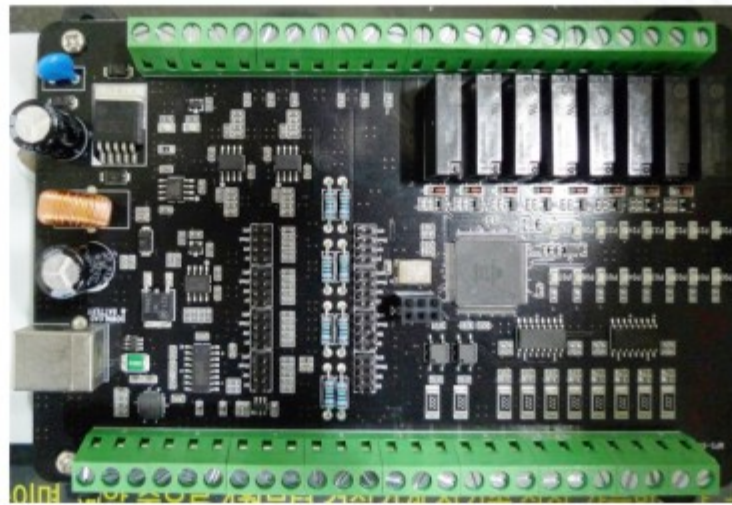


STM-T-Series



STM-K-Series



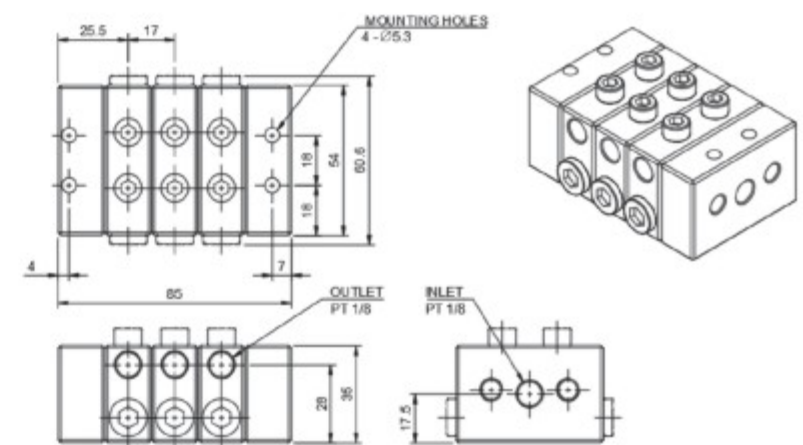


순차 분배변

SJ-Series



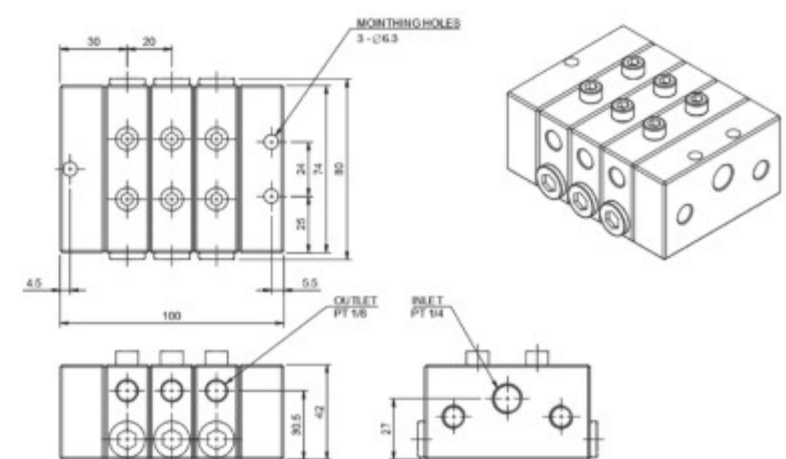
모델	A	B	배관접속	중량(kg)
SJ-3	74	85	-PT나사(표준)- Inlet : PT 1/8" Outlet : PT 1/8"	1.15
SJ-4	91	102		1.38
SJ-5	108	119		1.60
SJ-6	125	136	-PT나사(선택사양)- Inlet : PF 1/8" Outlet : PF 1/8"	1.83
SJ-7	142	153		2.05
SJ-8	159	170		2.28



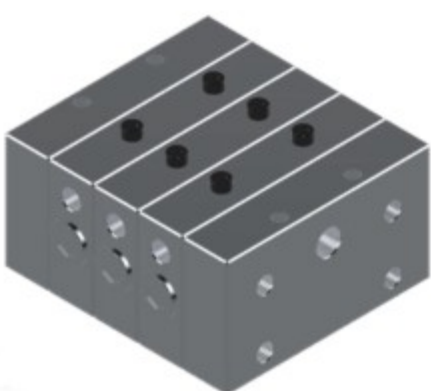
T-Series



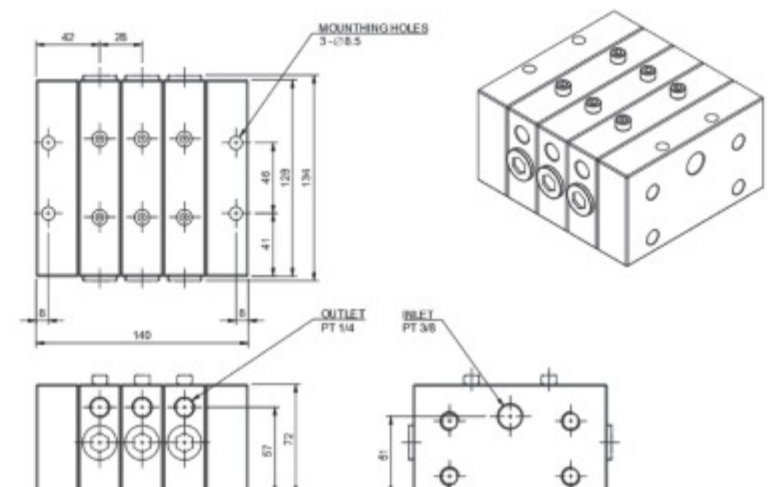
모델	A	B	배관접속	중량(kg)
T-3	90	100	-PT나사(표준)- Inlet : PT 1/4" Outlet : PT 1/8"	2.1
T-4	110	120		2.5
T-5	130	140		2.9
T-6	150	160	-PT나사(선택사양)- Inlet : PF 1/4" Outlet : PF 1/8"	3.3
T-7	170	180		3.7
T-8	190	200		4.1



M-Series



모델	A	B	배관접속	중량(kg)
M-3	124	140	-PT나사(표준)- Inlet : PT 3/8" Outlet : PT 1/4"	9.9
M-4	152	168		11.8
M-5	180	196		12.4
M-6	208	224	-PT나사(선택사양)- Inlet : PF 3/8" Outlet : PF 1/4"	14.2
M-7	236	252		16.1
M-8	264	280		17.8



구리스 자동주입기 기능 모니터 사용 설명서



STEP 1

첫 번째 화면으로 메인화면입니다.

붐 암 선회 버켓 화면 상단 숫자는 조정 레버 움직임 설정값을 보여 주고 하단 숫자는 설정값에서 조정 레버 움직임을 감지하여 움직이는 숫자만큼 차감하여 보여줍니다.

화면 우측은 카운터 하단 숫자 설정값이 0 이되면 구리스 주입 하는 동안 초 단위로 움직이다 설정된 구리스 주입량이 완료하면 멈춥니다.

카운터 타이머 글씨 부분을 터치하면 설정 화면으로 넘어갑니다.



STEP 2

2번 화면

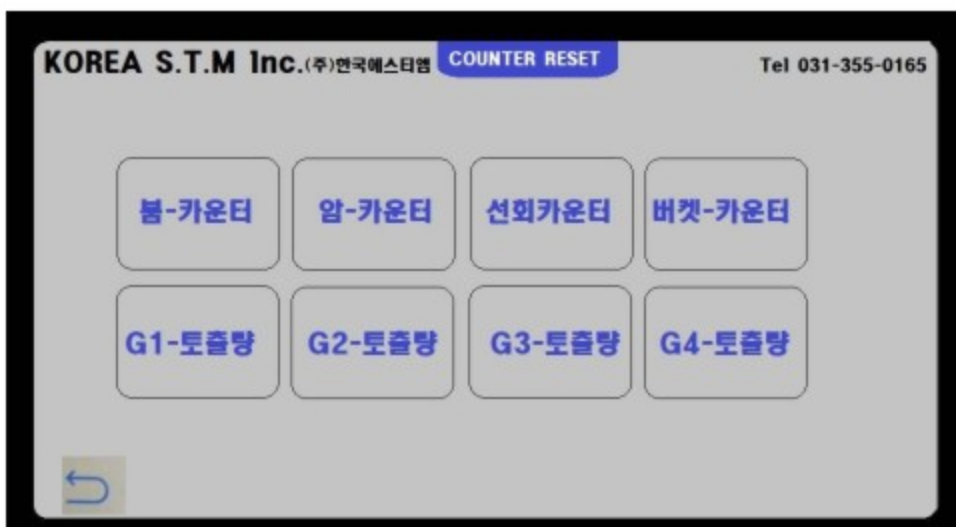
<카운터 타이머 설정 변경 화면> 중 '사용자 카운터' 부분을 터치



STEP 3

3번 화면

비밀번호 입력후 엔터



STEP 4

4번 설정 화면에서는

붐 암 선회 버켓 설정 하고자 하는 부분을 터치 합니다.



STEP 5

카운터 부분을 터치하고 설정값 조정 레버 움직임 횟수를 필요한 만큼 설정하여 줍니다.



STEP 6

4번 화면창에서
 붐 카운터 설정 구리스 토출량설정은 G1
 암 카운터 설정 구리스 토출량설정은 G2
 선회 카운터 설정 구리스 토출량설정은 G3
 버켓 카운터 설정 구리스 토출량설정은 G4를
 설정하여야 합니다.



STEP 7

관리자 설정 모드



STEP 8

관리자 설정 모드



STEP 9

9번 화면 창에서 화면 상단 **Alarm Reset 빨간색** 알람 리셋 경고등이
 들어오면 구리스 없음을 알려 주며 구리스 자동 주입기 모든 기능이
 정지됩니다. 구리스 통 교환 후 경고등이 켜져 있을 경우 터치하여 주면
 정상 자동 됩니다.

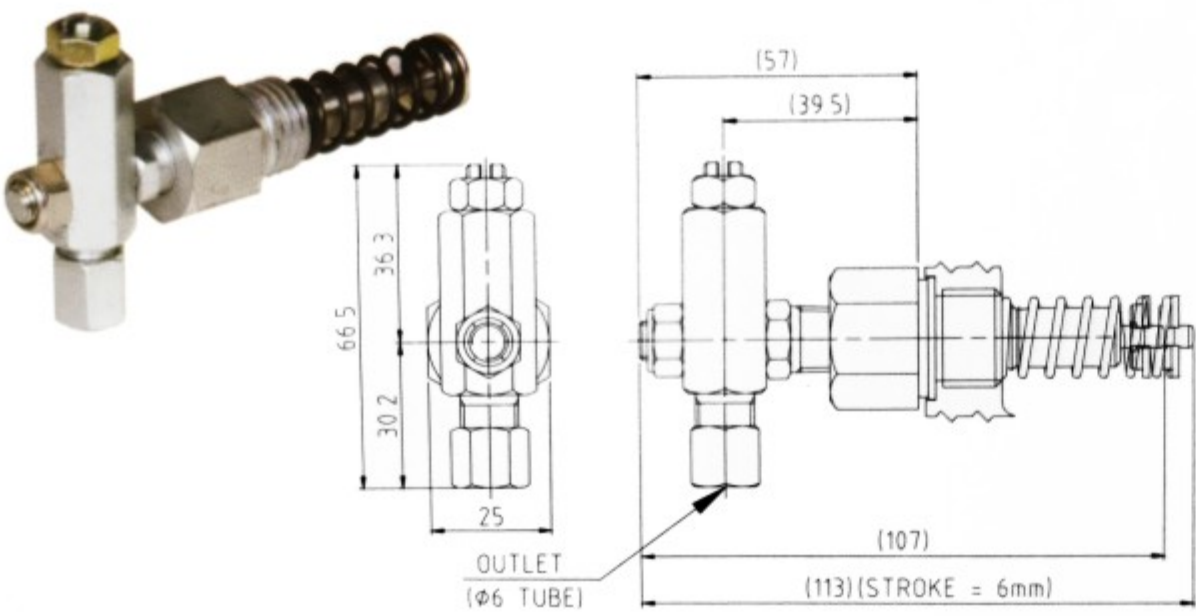


STEP 10

10번 화면 창에서 화면 상단 **Alarm REset 초록색** 알람리셋
 경고등이 들어오고 *붐-주입중 *암-주입중 *선회-주입중 *버켓-
 주입중 4개소 중 황색등이 들어오면 이상이 있는 경우 입니다.
 확인 후 경고등을 터치하면 없어집니다.

펌프 엘리먼트 PE3

윤활제를 토출시키는 펌프 기구입니다. 토출밸브와 부싱을 결합시키는 스위블 구조로 되어있어 취부가 용이하고 배관 각도 설정이 간단합니다. 체크 밸브와 릴리프 밸브가 내장되어 있습니다.
2가지 토출 유량이 있으며 사용 압력은 최대 300kgf/cm2까지입니다.



기기 사양

모델		PE3-V1	PE3-V2
토출량	cc/stroke	0.4	0.08
	cc/min	1.4(35RPM 기준)	2.8(35RPM 기준)
최고사용압		300 kgf/cm ²	
릴리프 설정압		330 kgf/cm ²	
토출구		Ø 6 Tube	
사용온도		-20℃ ~ 80℃	
사용윤활제	그리스	액상 및 고상그리스 (주도 #2까지)	
	오일	광유 (합성유의 경우 NBR 적합품)	
중량		240g	

펌프부

탱크 용량 및 재질	투명 플라스틱	2ℓ, 4ℓ, 8ℓ
	스틸	8ℓ
토출압		Max. 300bar
도출구 수	T Type	1 - 3개소
	Q Type	1 - 4개소
펌프엘리먼트		PE3-V1, PE3-V2
사용 윤활제	그리스	액상 및 고상(NLGI #2까지)
	오일	광유(합성섬유의 경우 NBR 적합품)
케이블 커넥터		DIN 4pin 2개소(표준 1개소 장착)
사용온도		-20℃ ~ 80℃
전원		DC 24V, DC 12V
중량(펌프 엘리먼트 제외)		21ℓ Tank 제품 : 4.0kg 4ℓ Tank 제품 : 5.5kg 8ℓ Tank 제품 : 4.8kg

내장 컨트롤러 (BD 모델)

최대출력	24VDC*2A, 12VDC*4A
대기(시간)	0~999분(증분단위 1시간) 또는 0~999분(증분단위 1분)
	0~999회
대기(주설비 카운트)	0~999회
급유(시간)	0~999분(증분단위 1분) 또는 0~999분(증분단위 1초)
	0~999회
급유(분배변 싸이클)	0~999회
보호시간	0~999분(증분단위 1분) 또는 0~999분(증분단위 1초)
	주설비와 연동되어 있는 공급전원의 ON/OFF가 반복되어도 ON시간(카운트)을 적산하므로 과소급유의 문제가 없음
메모리 기능 (대기시간 및 대기 카운트)	3자리 숫자 조합
비밀번호	24VDC*0.6A, 12VDC*1.2A
램프출력	

올인원 컨트롤러

순차식 시스템, 단관식 시스템, 이관식 시스템 등 모든 윤활 시스템에 대응 가능한 전용의 내장 컨트롤러 및 외장 컨트롤러는 윤활 시스템 선택과 설계의 폭을 넓게 하여 윤활 개소의 수량 및 배열 형태, 배관 길이 등에 제약 없이 최적의 윤활 시스템 구성을 가능케 해줍니다.

스위블형 펌프 엘리먼트

스위블형 펌프 엘리먼트는 토출밸브를 부싱과 결합하는 구조로 되어있어 취부가 간편하고 배관 각도를 자유롭게 설정할 수 있습니다.

올인원 컨트롤러

급유 관리의 기본은 일정한 설비 운전 시간 간격으로 일정량의 윤활제를 윤활 개소에 공급 해 주는 것입니다. '일정한 설비 운전 시간'은 설비의 실가동 시간(정지시간, 운휴시간, 고장 처리 시간 등을 제외한 시간)을 의미합니다. CLP의 내장/외장 컨트롤러에는 메모리 기능이 있어 펌프 구동 정원의 ON/OFF가 반복되어도 ON 시간만을 적산함으로써 적정량의 급유가 이루어지게 합니다. 또한 설비의 가동에 따른 운행 횟수를 컨트롤러에 설정하여 두고 설정된 횟수에 도달하면 펌프가 급유 동작을 수행하게 함으로써 최소량의 경제적인 급유가 가능하게 합니다.





(주)한국에스티엠

경기도 화성시 송산면 송산서로 211, 3동

Tel. 031-355-0165

Fax. 031-355-0164

E-mail. ej4400@naver.com

Site. www.koreastm.com